

# **Style Works 2000**

## **Korg Pa**

par



# **Manuel Utilisateur**

Nous vous remercions de l'achat de notre produit. Nous vous souhaitons de nombreuses heures de plaisir lors de la conversion, de l'édition et de la création de vos styles.

Ce manuel décrit les fonctionnalités de toutes les versions du logiciel. Si vous avez acheté Style Works Universal vous pourrez accéder à tous les fonctionnalités mentionnées dans ce manuel. Pour les version simple (toute version autre que la version universelle de Style Works 2000), vous devrez vous référer aux chapitres concernant votre version uniquement. Comme la façon de procéder est quasi-identique quelque soit la version du logiciel, vous allez pouvoir très simplement utiliser toutes les fonctions du logiciel quel qu'en soit la version.

## **Table des matières**

Agrément de Licence	3
Configuration Requisite	4
Installation	4
Enregistrement	5
Démarrage du programme	8
Module "Style"	9
Module "Play Style" (Joueur de Style)	11
"Style Converter" (Convertisseur de Style)	13

# Agrément de Licence

Avant de démarrer ce logiciel ou bien de l'installer, nous tenons à vous informer des réglementations de copyright et de licence de ce logiciel.

En installation et exécutant ce logiciel, l'utilisateur accepte le présent agreement de licence dans tous ses points.:

L'utilisateur est autorisé à utiliser ce logiciel sur un seul ordinateur seulement.

La copie, la ré-édition, re-impression de ce manuel, en partie ou en totalité est interdite, sauf dans le cas où de détenteur des droits d'auteur du logiciel lui a donné une autorisation écrite.

La conversion de données musicales est asujettie aux droits d'auteur/copyright des fabricant respectifs et promise uniquement dans un cadre privé et pour une utilisation privée par l'utilisateur du présent logiciel. La création de styles qui ont été créés à partir de données protégées par copyright par le biais de ce logiciel pour un usage commercial est strictement interdit et sera poursuivi en accord avec la législation du votre pays.

Le fabricant, le distributeur, le revendeur de ce programme n'engage aucune responsabilité quant aux dysfonctionnements ou au resultat de dysfonctionnements. De plus, nous ne garantissons pas que ce programme satisfasse à 100% les attentes de l'acheteur.

Copyright EMC 1994 - 2004

All rights reserved

EMC Software Vertriebs GmbH & CoKG

Postfach 100252

D 51402 Bergisch Gladbach

Germany

## Configuration requise

La configuration minimale pour utiliser Style Works 2000 est un ordinateur avec au minimum un processeur Pentium 200 MHz processor, 32 Mo de RAM & Windows 98 ainsi qu'un moniteur pouvant au minimum afficher une résolution de 800x 600 pixels and 256 colours.

Ce programme fonctionne sous Microsoft © Windows Windows 98, ME, 2000 and XP. Le fonctionnement sous Windows NT est possible mais nous ne pouvons pas garantir une utilisation pleinement fonctionnelle dans tous les cas.

## Installation

Comme la plupart des programmes, Style Works 2000 est installé à partir d'un programme appelé "Setup.Exe". Cliquer sur le bouton démarrer de la barre de tâches Windows et sélectionner "Executer".

Entrez dès lors la ligne de commande suivante:

"a:\setup.exe" (pour une installation à partir du lecteur de disquette par exemple). Quand vous installez à partir du CDROM vous devez remplacer la letter "a" de la ligne de commande par la letter donnée à votre lecteur de cdrom par le système, par exemple "g:\setup.exe".

A présent le programme Setup démarre et l'installation s'exécute toute seule, de façon automatique. Suivez les instructions que le programme d'installation va vous donner. Au cas où des fichiers systèmes plus récent seraient nécessaire pour le déroulement de l'installation votre ordinateur devra être redémarrer. Le programme Setup vous en informera si nécessaire.

Une fois l'installation effectuée, un groupe de programme sera disponible via "Démarrer/Programmes/EMC Style Works" (Dans le cas de l'installation par défaut). Le nom et la localisation du repertoire d'installation peuvent bien sûr être fixes par l'utilisateur lors du lancement de l'installation, nous vous recommandons cependant d'utiliser le chemin d'installation propose par défaut si vous n'avez pas de raisons précise de le définir vous-même.

**Attention:** Pendant l'installation, toutes les applications devraient être fermés (antivirus désactivé...) pour eviter les conflits lors de l'accès à des fichiers du système.

Au cas où le programme Setup ne démarrerait pas, veuillez s'il vous plaît désactiver les logiciels antivirus, firewall ou autres le temps de l'installation pour éviter les conflits lors de l'accès eventual à des fichiers systèmes

N'oubliez pas de re-activer le tout une fois votre installation terminée.

## Enregistrement

Le programme peut être execute pendant une période de quatre jours une fois son installation effectuée sans être enregistré..

Quand vous cliquez sur le bouton "OKAY" de la fenêtre d'enregistrement (Registration), le programme vous informe du nombre de jour(s) d'utilisation qu'il vous reste avant que la procedure d'enregistrement ne soit obligatoire.

Après les quatre jours, vous aurez encore accès à la fenêtre d'enregistrement mais plus aux fonctions du logiciel.

Pour s'enregistrer, procéder comme suit :

Après avoir lance le logiciel, la fenêtre d'enregistrement apparaît, cliquez sur "Start Registration" (Démarrer l'enregistrement) et insérez dans le lecteur de disquette la

disquette contenant le numéro de série du logiciel, cette disquette doit avoir une étiquette nommée (registration disk for Style Works Universal).

Confirmez ensuite que vous avez bien inséré la disquette en cliquant sur “Drive A” (Lecteur A). Attention, la disquette ne doit pas être protégée contre l’écriture, dans le cas contraire vous obtiendrez un message d’erreur. Après quelques secondes le numéro de série ainsi qu’un numéro aléatoire appelé PIN1 vont s’afficher à l’écran dans une fenêtre du logiciel.

Pour recevoir votre code PIN2 (deuxième chiffre permettant l’installation définitive et l’utilisation de toutes les fonctionnalités du logiciel) vous aurez les moyens suivants:

- Appeler le numéro de téléphone indiqué dans la fenêtre d’enregistrement (numéro accessible 24h/24) et indiquer à la personne au téléphone votre numéro de série, le PIN1 affiché sur l’écran de votre PC.
- Vous pouvez utiliser le formulaire en ligne sur internet qui permet l’enregistrement du programme via notre magasin en ligne sur [www.emc-musicsoftware.de](http://www.emc-musicsoftware.de) puis cliquer sur > “Français” et “Registration”
- Envoyez simplement un email contenant le PIN1 & le numéro de série à l’adresse suivante :

[EmcSoftware@aol.com](mailto:EmcSoftware@aol.com).

Après avoir reçu votre PIN2, tapez ce nombre dans la fenêtre du logiciel qui le demande (effacer au préalable les deux points d’interrogations qui se trouvaient dans cette zone) puis, confirmez en cliquant sur « OKAY » ou en appuyant sur la touche ENTREE. Si vous avez saisi le nombre correctement vous devriez obtenir un message de confirmation qui indique que votre programme a bien été enregistré. A présent la fenêtre d’enregistrement ne s’affichera plus à démarrage du logiciel ni par la suite..

Si vous voulez installer le programme sur un autre PC vous devrez procéder à un nouveau enregistrement de licence.

Une changement de système d'exploitation ou bien une nouvelle installation de votre ordinateur impliquera là aussi une nouvelle procedure d'enregistrementl.

## Démarrage du programme

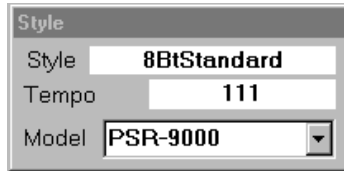
Après avoir démarré Style Works 2000, la fenêtre principale du programme apparaîtra. Au bas de l'écran, le mode de fonctionnement (machine arrangeur de destination sélectionnée) sera affiché en tant que texte avec une image graphique de cet instrument.

Dans la colonne de gauche, les modules disponibles apparaîtront sous forme d'icônes. En cliquant sur un des icônes disponibles (par exemple "Style Converter") le module « Style Converter (Convertisseur de Styles) » s'ouvre directement. Un seul module peut être ouvert à la fois; à l'exception du module "Play Style (Jouer un Style) qui peut être utilisé avec la plupart des autres modules.

Un autre petit module dont la fenêtre s'intitule "Style" apparaît en permanence et indique le nom du style courant et le tempo de ce style. Au cas où le module "Play Style" ou bien "Style" auraient été déplacés à l'arrière plan, en cliquant sur un des modules principaux, ceux-ci peuvent re-passer au premier plan en cliquant sur le menu « Select »



## Le module “Style”



The image shows a software window titled "Style". It contains three input fields: "Style" with the text "8BtStandard", "Tempo" with the value "111", and "Model" with a dropdown menu showing "PSR-9000".

Dans le module « Style », vous pouvez modifier le nom du style courant et son tempo. Pour la plupart des instruments, le nom interne des styles n'est pas forcément identique au nom du style qui est utilisé lors de la sauvegarde sur disquette. Dans le module « Style », vous définissez le nom en interne (dans votre arrangeur) qui sera affiché par votre instrument après chargement. Ce nom est aussi le réglage par défaut du nom de fichier lors de la sauvegarde, mais vous pouvez choisir librement tout autre nom.

Fonctions Spécifiques par rapport aux marques d'arrangeurs:

**Yamaha** – Vous pouvez sélectionner votre instrument en cliquant sur le menu déroulant associé à la fenêtre « Model (Modèle) ». Tous les instruments de la série PSR, du PSR-9000 au 740 resp. du PSR8000 au 730 etc. utilisent le même format de style (Yamaha Style File Format, fichier au format SFF), cependant tous ces modèles diffèrent au niveau des sons et du nombre de parties qui composent un style. Nous vous recommandons de sélectionner votre instrument ici. Si votre instrument ne fait pas partie de la liste, alors sélectionnez “PSR-9000” pour les instruments à 4 variations et “PSR-8000” pour les instruments à 2 variations.

**Korg** – Comme les instruments de Korg enregistrent plusieurs styles dans un seul fichier la position du style utilisateur dans la banque doit être sélectionnée. La position courante est affichée sous la forme d'un texte "User Style xx". par exemple, si le User Style 02 (style utilisateur n°2) est le style sélectionné, toutes les opérations de manipulation de styles affecteront ce

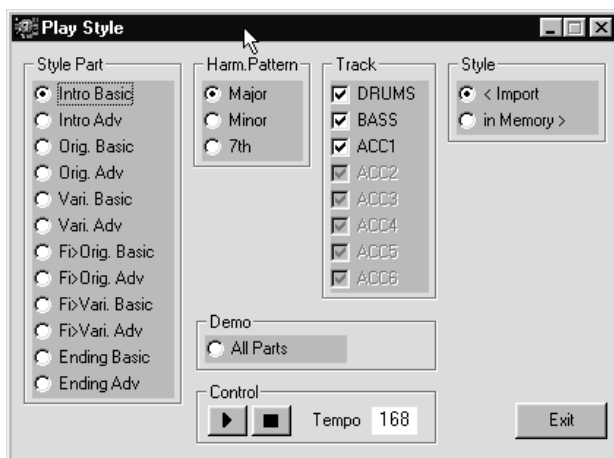
style qui est en position 2, vous retrouverez par exemple un style convertit à cette position là après avoir chargé le fichier dans votre instrument. Vous pourrez au fur & à mesure sélectionner plusieurs positions de style utilisateur et sauver le tout dans un seul fichier. Le nom du fichier (celui qui apparaîtra dans la liste des fichiers sur votre instrument) sera renseigné au moment de l'enregistrement, la valeur par défaut ici est le nom du style convertit ou créé en dernier. Dans les autres cas, le nom original du fichier sera maintenu.

En plus de cela, il est possible de sélectionner le modèle d'instrument ici aussi.

La plus ancienne série des arrangeurs Korg (i1-i5 incl. ix300) utilise le même format de styles, mais depuis l'i4s et les modèles suivants, les arrangements et les styles sont chargés ensembles et doivent être sauves ensembles. Les modèles i1 – i3 permettent même de charger de façon séparée les styles utilisateurs et même individuellement. Nous vous recommandons de sélectionner votre instrument ici.

Pour les modèles plus récents de la série i (i30-is50) il y a des différences au niveau du nombre de banques de styles utilisateur, au niveau de sons et aussi au niveau de l'organisation des données de styles sur la disquette/disque dur (le Korg i30 créé un répertoire avec plusieurs fichiers, les i40/50 non).

## Le module “Play Style” (Jouer un style)



Ici vous pouvez faire jouer le style qui est actuellement chargé dans le PC via la carte son de celui-ci (ou bien par votre instrument via les prises midi). Les parties individuelles du style peuvent être jouées avec tous les patterns (motif musical répétitive) quelle que soit leur harmonie (majeur, mineur, et 7ème), les pistes peuvent être coupées individuellement. De plus, les parties de controles ou bien les pistes vide ne sont pas sélectionnables.

Le bouton “Start”/”Stop”(démarrer/arrêter) simule celui d’un magnétophone, vous pouvez simuler l’appui sur ce bouton en appuyant sur la barre d’espace de votre clavier de PC.

Fonctions Spécifiques par rapport aux marques d’arrangeurs:

**Yamaha** – le résultat du playback via la carte son peut ne pas vous satisfaire, en effet, du à la complexité des parameters des pistes stockés dans un style, le programme simulera le resultat en jouant les accords majeurs, mineurs et 7ème (marqués par un texte “(sim.)” a coté du nom d’harmonique du pattern).

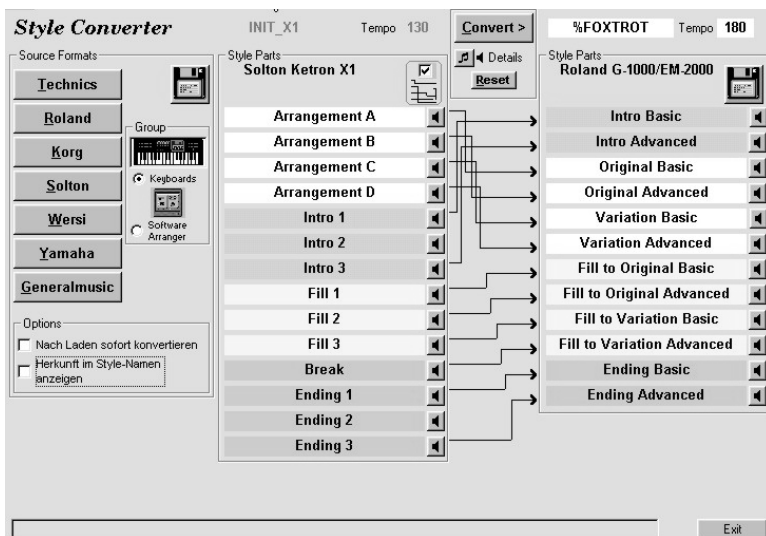
**Technics** – comme il y a plus d’une banque mémoire pour le KN2000 et les modèles plus récents, la banque voulue doit être choisie avec le selecteur.

**Wersi** – pour les anciens & le nouveaux modèles de la série Pegasus, le bouton de la fonction “Advanced”(avancée) sera simulé (par exemple. Les pistes “DRUM+” & “ACC+” sont activées ou bien désactivées en fonction).

Si vous appelez le module ”Play Style” quand vous êtes dans le module ”Style Converter »:

En cliquant sur le bouton “**Details**” à droite du symbole de la clé de sol vous pouvez invoquer le module « Play Style ». A présent vous pouvez écouter le style couramment chargé dans son format de destination (“Memory”(Mémoire)) aussi bien que dans son format source (“Import”).

# Style Converter (Convertisseur de Styles)



Dans le convertisseur de Styles vous pouvez convertir pratiquement tous les styles au format de la machine de destination que vous avez sélectionné. La structure complète du style sera transférée et adaptée (convertie) à la structure de l'instrument de destination.

Procéder comme suit:

- Sélectionner la marque (fabricant) dans la colonne de gauche correspondant au style source ("Technics", "Roland", "Yamaha" etc); les marques d'arrangeurs courants et certains arrangeurs logiciels sont disponibles à ce niveau là.
- Sélectionné le modèle d'instrument souhaité dans la liste qui va vous être présentée.

- A present une fenêtre standard de selection de fichier Windows s'ouvre (à l'Exception: des modèles General music WK4 /8 pour lesquels il y a un selecteur spécifique car la structure des données de ces arrangeurs ne permet pas l'utilisation d'un selecteur de fichiers standard). A présent, selectionnez le fichier que vous voulez convertir. Vous devrez dans un premier temps selectionner le dossier/repertoire souhaité de votre disque dur ou bien de votre disquette. Style Works 2000 mémorise le chemin de chaque format de styles de façon à vous faciliter la tâche quand vous devez charger un second style au meme format que le precedent, le chemin/repertoire d'enregistrement a lui aussi les mêmes propriétés.
- Après avoir selectionné le style, les données vont être dans un premier temps chargées dans la mémoire de votre PC, après chargement, nom du style et une colonne d'icônes sous la forme de hauts-parleurs apparaitront dans le pavé central. En cliquant sur un de ces icônes, vous pourrez jouer des parties de styles individuelles. C'est une version "réduite" du module permettant de jouer les styles; cependant les parameters actuellement assignés au module permettant de jouer les styles sont aussi valides ici (Motif d'harmonie, pistes coupées (muted etc). Vous pouvez ouvrir le modume "Play Style" en cliquant sur le bouton "Details" qui se trouve a coté de l'icône de clé de sol.
- En cliquant sur le bouton "Convert(Convertir)" (dans la zone au dessus, entre les deux blocs de source et de destination) la conversion va être déclenchée. Après quelques secondes, vous retrouverez le style qui est a present au format de votre instrument dans le bloc de droite. De nouveau, vous pouvez cliquer sur les hauts parleurs pour pré-écouter le résultat.
- A present vous pouvez sauvegarder le nouveau style sur une disquette ou bien sur disque dur en cliquant sur l'icône symbolisant une disquette dans le bloc de format de destination.

- Attention : Avec l'option "Convert immediately after loading(Conversion immédiate après chargement)" la conversion démarrera directement après que le chargement du style ait été effectué et le programme vous demandera si vous voulez sauvegarder instantanément le style dès que la conversion est achevée.
- Pour convertir un nouveau style, cliquer simplement sur l'icône de la disquette. Si vous voulez sélectionner un autre format vous devrez faire une nouvelle sélection dans la colonne de gauche en cliquant sur un des boutons.

Attention: lorsque vous entamez une conversion de styles entre instruments d'un même constructeur certains icones symbolisant un haut-parleur peuvent ne pas apparaître et il se peut qu'il n'y ait pas d'inter-connexion entre les format sources et destination. Si votre choix est ainsi fait, les deux formats de styles sont très similaires en principe et la structure des données est interchangeable (par exemple la conversion depuis le Technics KN3000 vers le KN5000 ou bien du Roland E-86 vers le G-1000). Dans ce mode vous verrez apparaître une boîte de choix appelée "Automatic Part Assign(Assignation Automatique des Parties)" entre les blocs de format source & destination.

### **Assignation Manuelle Des Parties D'un Style**

Pour chaque combinaison de format de style source/destination, Style Works 2000 calcule une assignation des parties de styles en fonction des parties existantes; vous pouvez cependant régler vos propres assignations si vous le désirez. Il y a deux options pour faire cela:

- Dans le mode graphique (lorsque l'indicateur à coté des icones "lines(Lignes)" du bloc format source est positionné) vous pouvez établir une assignation en cliquant en premier sur une partie au format source et en faisant glisser ensuite le rectangle dans la position requise à l'intérieur de la colonne destination (cette opération est un "drag and drop/(Glisser-Déposer)"). Vous pouvez opérer

dans les deux sens. Les lignes de connexion entre les formats de source et de destination changeront en fonction des réglages que vous opèrerez.

- Dans le mode graphique, vous pourrez metre en surbrillance une certaine assignation en cliquant sur la ligne de liaison de votre choix. Vous pourrez ainsi reconnoître facilement quelle partie du format source a été assignee à quelle partie du format de destination. Les assignations multiples sont autorisées.
- Dans le mode list(liste) (quand l'indicateur à coté des icons "lines" du bloc de format source n'est pas positionné) la partie source pour chaque partie du format de destination peut être sélectionnée depuis le liste qui apparaît lorsque vous cliquez sur la position de la partie dans le bloc de format source. Dans ce mode là, les lignes d'assignation/interconnexion sont toujours droites à l'horizontale et le nombre de parties source & destination est toujours identique.

Si vous voulez tester les différentes assignations positionnez alors l'option "Convert immediately after loading(Convertir Immédiatement Après Chargement)" sur OFF(désélectionné) et cliquez sur le bouton "Convert(Convertir)" pour chaque conversion. Si vous voulez tester sur votre clavier le résultat des différentes assignations, vous devrez bien sûr sauvegarder toutes les différentes versions du style lié à chaque assignation que vous aurez opéré..

Fonctions Spécifiques par rapport aux marques d'arrangeurs:

**Technics:** au cas où vous sélectionnez cette marque en tant que modèle source ainsi qu'en marque de destination, une boîte de selection apparaîtra et vous devrez choisir la banque mémoire (Memory Bank) dans laquelle ou depuis laquelle la conversion va avoir lieu.



De plus, vous pouvez choisir les noms des “Composer Name” / “Part Name” si le nom de composer figure dans les données du style (par exemple “Samba 1”, “Rock’n Roll” etc) ou bien le nom standard de la partie de style (“Variation 1” etc).

**Korg** : En cas de sélection de cette marque en tant que source, un sélecteur apparaît avec lequel vous pourrez sélectionner la position du style à l’intérieur de la banque de style sur laquelle vous allez travailler (Les arrangeurs Korg ne sauvegardent pas leur styles de manière unitaire mais sous forme de banques composées de 4 à 48 styles en fonction des modèles dans un seul fichier).

En fonction de la combinaison du format source et du format destination choisis, vous aurez un grand nombre d’options qui vous affecteront le résultat de la conversion.

L’option **“Convert immediately after loading(Convertir immédiatement après chargement)”** est disponible quelle que soit la combinaison choisie. Quand cette option est active, la conversion démarrera immédiatement après le processus de chargement. Pour les arrangeurs ayant plusieurs styles à l’intérieur de leurs fichiers de style (par exemple pour les Korg) la conversion sera démarrée après la sélection du style dans la banque de style.

Si l’option **“Show source in style name (Affiche la source dans le nom du style)”** est active, le nom de la machine de source sera affiché dans le style résultat ou bien dans la banque de style (en fonction du format de destination. Par exemple le nouveau nom de style sera “Rock \*E86” après une conversion depuis un style de Roland E-86.)

Fonctions Spécifiques par rapport aux marques d’arrangeurs:

Source **Roland**:

**“Min. Bass Note G1”** – comme les notes musicales liées aux basses dans les styles Roland sont la plupart du temps très basse en hauteur tonale, cette limite de basse peut être ajusté ici.

Destination **Korg**:

**"Split Drums + Perc (Scinde Drums & Percussion)"** – comme il y a deux pistes de percussion dans le format Korg les notes de percussion peuvent être séparées (automatiquement par percussion et percussion "normale" ).

**"Intro2/Ending2: 7 > j7"** – si cette option est active, les 7ème dans ces parties deviendront des 7ème majeures de manière à assurer une progression d'accord régulière (cette fonction n'est pas toujours appropriée, elle doit être utilisée en fonction du style source choisi).

**"In/Fi/En: Prefer 7<sup>th</sup> Pattern(Préférer le motif 7ème)"** – pour le format Korg il y a seulement deux variations d'accord pour les intros, les fills et les endings(fins). Comme les motifs/patterns 7ème seront utilisés pour les accords majeurs vous pouvez demander au logiciel de les utiliser (si ils existent).

**"No 7<sup>th</sup> in Major and Minor(Pas de 7ème dans les majeurs & mineurs)"** – Les intervalles 7ème présents dans les pistes majeures et mineures des formats de styles sources seront transformés en octaves afin d'éviter les problèmes dans la façon spécifique dont sont gérés les accords chez Korg- (fixer normalement ce paramètre à « OFF »). Les patterns/motifs 7ème auront bien sûr leurs intervalles 7ème maintenus